

Liebe Patientinnen, liebe Patienten,

herzlich Willkommen in der Luisenlinik. Wir wünschen Ihnen bei uns einen erholsamen Aufenthalt und eine erfolgreiche Therapie.

Um Ihnen den Aufenthalt bei uns so angenehm wie möglich zu gestalten, stehen Ihnen ein eingespieltes Klinik-Team und ein umfangreiches Service-Angebot zur Verfügung.

Unsere Broschüre soll Ihnen Informationen zu Ihrem Aufenthalt geben. Sie enthält auch unsere Hausordnung, um deren Einhaltung wir Sie bitten. Diese Regeln sind notwendig, um das Zusammenleben vieler Menschen mit unterschiedlichen Wünschen und Neigungen zur Zufriedenheit aller gestalten zu können.

Bei weiteren Fragen steht Ihnen das Team der Luisenlinik gerne jederzeit zur Verfügung!

Die Klinikleitung

Stand: Juli 2015

Anreise

Die ersten beiden Tage dienen der Einführung und Eingewöhnung. Das Therapieprogramm beginnt in der Regel in vollem Umfang am 3. Behandlungstag. Den Therapieplan finden Sie in Ihrem Postfach am Tag nach der Anreise.

Abreise

Die Entlassungsformulare liegen am Abreisetag am Morgen an der Rezeption für Sie bereit.

Wenn Sie mit der Bahn abreisen, kontrollieren Sie bitte das Datum der Abholung ihrer Gepäckstücke. Am Abreisetag bieten wir Ihnen einen Fahrservice zum Bahnhof nach Villingen bzw. Donaueschingen an. Wenn Sie von diesem Angebot Gebrauch machen wollen, tragen Sie sich bitte **2 Tage** vor Ihrer Abreise in die Liste an der Rezeption ein. Fahrten zu den Bahnhöfen finden jeweils um **8.30 Uhr** und um **10.15 Uhr** statt.

Bitte räumen Sie an Ihrem Abreisetag das Zimmer **bis spätestens 09.00 Uhr**. Geben Sie bitte den Zimmerschlüssel an der Rezeption ab.

Ausgang

Während Ihrer Freizeit haben Sie die Möglichkeit, Bad Dürkheim und die nähere Umgebung kennen zu lernen. Informationen über Freizeitangebote erhalten Sie an der Rezeption und am Info-Brett.

Die Nachtruhe beginnt von Sonntag bis Donnerstag um 22.30 Uhr, am Freitag, am Samstag und vor Feiertagen um 23.30 Uhr. Zu dieser Zeit sollten Sie spätestens auf Ihrem Zimmer sein. Die Klinikeingänge werden zu diesen Zeiten geschlossen.

Wenn Sie die Klinik in therapiefreien Zeiten verlassen, müssen sie sich nicht abmelden, es sei denn, es wurden spezielle Vereinbarungen mit Ihrem Therapeuten getroffen.

Beurlaubungen über Nacht müssen vorher mit dem Therapeuten abgesprochen und genehmigt werden.

Besuchszeiten

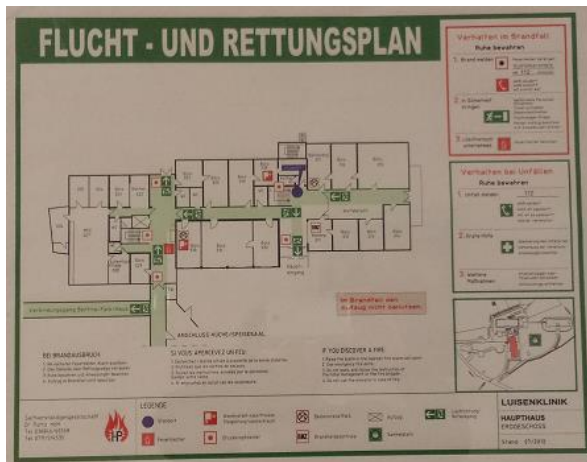
Nach 22.00 Uhr sind Besuche in Ihrem Zimmer nicht erlaubt. Um einen ungestörten Therapieverlauf zu sichern, sind Besuche während der Therapiezeiten nicht gestattet.

Am Wochenende besteht bei Unterbringung im Einzelzimmer die Möglichkeit, dass Ihre Angehörigen bei uns übernachten. Wenn Sie diesen Wunsch haben, setzen Sie bitte bis spätestens Donnerstag der betreffenden Woche Ihren Bezugstherapeuten davon in Kenntnis. Auskunft über die Übernachtungs- und Verpflegungskosten erhalten Sie an der Rezeption.

Bibliothek

Unsere Bibliothek hält eine breite Palette von Büchern für Sie bereit. Die Buchausleihe findet jeweils Montag, Mittwoch und Freitag von 16.00-17.00 Uhr im Raum 066 im Bettina-Falk-Haus statt. Melden Sie sich bitte an der Rezeption, dort werden die Bücher, die Sie ausleihen wollen, registriert. Die Rückgabe der Bücher erfolgt ebenfalls an der Rezeption.

Brandschutz



Außer Radio, Föhn und Rasierapparaten sind in den Patientenzimmern keine elektrischen Geräte erlaubt, auch keine Wasserkocher. Bitte achten Sie darauf, dass diese Geräte ausgeschaltet sind, wenn Sie Ihr Zimmer verlassen oder schlafen.

Aus Brandschutzgründen sind brennende Kerzen und ähnliches in allen Gebäuden der Klinik verboten.

Im Falle eines Brandes folgen Sie bitte dem Flucht- und Rettungswegeplan (siehe Bild).

Cafeteria

Die Cafeteria befindet sich im Erdgeschoß des Stammhauses.

Öffnungszeiten:

Montag–Donnerstag: 10.00-12.00 Uhr & 13.00-17.00 Uhr

Freitag: 10.00-12.00 Uhr & 13.00-15.00 Uhr

Samstag, Sonntag, Feiertage: 13.00-17.00 Uhr

Einführungsvortrag

Im Rahmen zweier Einführungsvorträge, werden Sie von einem leitenden Arzt oder Psychologen der Klinik über unser Konzept und das Behandlungsangebot informiert. Die genauen Zeiten entnehmen Sie bitte Ihrem Therapieplan.

Essenszeiten

Die Teilnahme an den Mahlzeiten ist von Montag Frühstück bis Freitag Abendessen verbindlich, da uns dies einen Überblick darüber ermöglicht, ob alle Patienten in der Klinik anwesend sind.

Wenn Sie einer Mahlzeit in diesem Zeitraum fern bleiben müssen, teilen Sie dies Ihrem Bezugstherapeuten mit, er meldet Sie im Speisesaal ab.

Von den Mahlzeiten ab Freitag Abendessen bis Sonntag Abendessen können Sie sich selbstständig abmelden.

Die Essenszeiten für Patienten mit Kindern beginnen 15 Minuten früher.

Frühstück

Montag bis Samstag	07.15 Uhr
Sonn- und Feiertage	07.30 Uhr

Mittagessen

Montag bis Freitag	12.15 Uhr
Samstag, Sonn- und Feiertag	12.00 Uhr

Abendessen

Montag bis Freitag	18.15 Uhr
Samstag, Sonn- und Feiertag	17.30 Uhr

Essen, Geschirr, Besteck oder Gläser sollten nicht aus dem Speisesaal mitgenommen werden.

Fahrräder

Wenn Sie Ihr Fahrrad für den Aufenthalt mitbringen, können Sie es in unserem Fahrradraum neben dem Therapeutenhaus abstellen. Ihr Zimmerschlüssel passt an das Schloss zum Fahrrad-Abstellplatz. Wir bitten Sie, Ihr Fahrrad mit einem eigenen Schloss gut zu sichern. Für Schäden/Verluste können wir keine Haftung übernehmen.

Sie können Fahrräder gegen Entgelt an der Rezeption ausleihen.

Feedbackbogen

Die Bedürfnisse und Anliegen unserer Patienten wahrzunehmen und zu respektieren machen wir uns zur täglichen Aufgabe. Mit der Rückmeldung über den Feedbackbogen tragen Sie dazu bei, uns stetig zu verbessern. Bitte werfen Sie das Formular zeitnah in den dafür vorgesehenen Briefkasten bei den Patientenpostfächern, damit wir auch schnell auf Ihr Feedback reagieren können.

Freizeit

Es stehen Ihnen verschiedene Räumlichkeiten zur Verfügung.

Cafeteria	Stammhaus	
Konferenzraum 066	Bettina-Falk-Haus	Filmangebot, Aushang schw. Brett
Wartebereich Verwaltung	Haupthaus	
Wartebereich MPZ 1	Haupthaus	
Raum 401	Stammhaus	mit Fernseher
Raum 406	Stammhaus	mit Fernseher
Raum 279	Bettina-Falk-Haus	mit Fernseher
Raum 040	Stammhaus	(Billard, Tischfußball, Dart)

Die Nutzungszeiten entnehmen Sie bitte dem Aushang an den jeweiligen Räumen.

Im Garten vor dem Stammhaus steht Ihnen ein Schachbrett zur Verfügung, den Schlüssel für die Figuren erhalten Sie in der MPZ 2. Gesellschaftsspiele können an der Rezeption ausgeliehen werden.

Informationen über Freizeitangebote finden Sie am Schwarzen Brett im Haupthaus und Stammhaus.

Fundsachen

Haben Sie etwas verloren oder gefunden, wenden Sie sich bitte an die Rezeption oder an Ihre zuständige MPZ.

Gebäude

Die Luisenklinik besteht aus mehreren Gebäuden. Die Lage der einzelnen Gebäude und der entsprechenden Räume entnehmen Sie bitte dem Lageplan.

Getränke

Sie haben die Möglichkeit sich kostenlos am Wasserspender zu bedienen. Abfüllflaschen können Sie an unserer Rezeption einmalig erwerben. Zusätzlich stehen Ihnen ein Kaffee- und Getränkeautomat im Stammhaus und eine Teeküche im Bettina-Falk-Haus zu Verfügung.

Handys

Wir bitten Sie um Störungen zu vermeiden, während der Therapien und im Speisesaal ihre Handys auszuschalten.

Internet

In der Klinik befinden sich zwei W-LAN Zonen, die von Ihnen kostenfrei genutzt werden können. Die Zonen befinden sich:

Cafeteria	Stammhaus
Wartebereich Rezeption	Haupthaus

Ein PC mit kostenfreiem Internetzugang befindet sich im Warteraum vor der MPZ1.

Lebensmittel

Aus hygienischen Gründen bitten wir Sie keine Lebensmittel aus dem Speisesaal mitzunehmen. Wir bitten Sie auch, Ihre Lebensmittel sowohl aus ästhetischen als auch aus hygienischen Gründen nicht auf den Fensterbänken vor den Zimmern zu lagern.

Medikamente

Bitte geben Sie bei der Aufnahmeuntersuchung alle Medikamente, die Sie mitgebracht haben, ab. Die von Ihnen benötigten Medikamente werden weiterverordnet. Sie erhalten die Medikamente in den Medizinisch-pflegerischen Zentralen. Bitte nehmen Sie nur die Medikamente ein, die Ihnen verordnet wurden. Medikamente sollten nicht auf dem Zimmer aufbewahrt werden.

Die Ausgabe der Medikamente in den MPZ erfolgt zu folgenden Zeiten:

Morgens:	07.00 – 08.30 Uhr
Mittags:	11.30 – 12.15 Uhr & 12.45 – 13.30 Uhr
Abends:	17.30 – 19.30 Uhr
Zur Nacht:	21.30 – 22.00 Uhr

Medikamente, die Sie abgegeben haben, können Sie am Abreisetag morgens in der für Sie zuständigen MPZ abholen.

Notfall

Ein roter Notfallknopf befindet sich jeweils in der Nasszelle Ihres Zimmers, sowie an Ihrem Bett. Eine Mitarbeiterin der MPZ meldet sich dann telefonisch bei Ihnen.

Parken

Bei Ihrer Anreise haben Sie an der Rezeption die Möglichkeit, für die gesamte Zeit des Aufenthaltes ein Ticket zu erwerben. Die Parkgebühr beträgt 1,00 Euro pro Tag. Bitte wenden Sie sich bei einer Aufenthaltsverlängerung zeitnah an die Rezeption, um das alte Parkticket abzugeben und ein neues Ticket zu erwerben. Bei einem Verlust des Parktickets, wird erneut der Betrag für den gesamten Aufenthalt berechnet.

Für Besucher sind die ersten 30 Minuten kostenfrei. Danach werden Parkgebühren in Höhe von 1,00 Euro pro Stunde am Parkautomaten, im Bettina-Falk-Haus oder in der Tiefgarage erhoben. Die Tageshöchstgebühr für Besucher beträgt 6,00 Euro. Bei einem Verlust des Parktickets, wird der volle Tagessatz von 6,00 Euro an der Rezeption berechnet.

Post

Post, die Sie von außen bekommen, wird ab 12.30 Uhr in Ihr Postfach gelegt. An der Rezeption finden Sie einen Briefkasten für die Post, die Sie versenden wollen. Briefmarken und Postkarten erhalten Sie in der Cafeteria. Interne Mitteilungen, z. B. Mitteilungen Ihres Therapeuten oder der Medizinischen Zentrale, werden ebenfalls in Ihr Postfach gelegt. Bitte schauen Sie deshalb mehrmals täglich in Ihr Postfach.

Reinigung

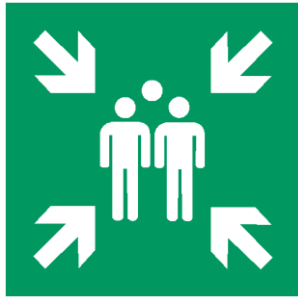
Um eine gründliche und effektive Reinigung Ihrer Zimmer zu gewährleisten, bitten wir Sie, die großen zu reinigenden Flächen, insbesondere den Boden, soweit als möglich von Gegenständen frei zu halten. Wir bitten Sie Fenster, Türen und Wände nicht zu bekleben.

Rezeption

Öffnungszeiten:

Montag, Mittwoch, Freitag	08.00-17.30 Uhr
Dienstag, Donnerstag	07.00-17.30 Uhr
Samstag	10.00-11.30 Uhr

Sammelplatz



Im Brandfall folgen Sie bitte dem Fluchtweg. Fluchtwegpläne finden Sie auf jedem Stockwerk (siehe unter Punkt **Brandschutz**). Der Sammelplatz befindet sich auf der Wiese zwischen dem Haupthaus und der Kinder- und Jugendpsychiatrie (Bild oben).

Schäden

Wir wollen Ihnen und den nachfolgenden Patienten eine angenehme und gepflegte Atmosphäre bieten. Bitte unterstützen Sie uns darin, indem Sie Einrichtungsgegenstände sorgsam behandeln. Schäden, die leichtfertig oder vorsätzlich verursacht wurden, müssen wir Ihnen bzw. Ihrer Privathaftpflichtversicherung in Rechnung stellen.

Schwimmbad

Gerne können Sie das Schwimmbad außerhalb der Therapiezeiten benutzen. Die Öffnungszeiten entnehmen Sie bitte dem Aushang. Bitte achten Sie darauf, dass Sie beim Schwimmen immer mindestens zu dritt sind, damit im Notfall der Notruf bedient werden kann.

Suchtmittel

Unter Suchtmittel verstehen wir Alkohol und andere Abhängigkeit erzeugende Substanzen. Wir behalten uns Kontrollen vor, falls wir diese für erforderlich halten.

Der Konsum und die Aufbewahrung entsprechender Substanzen auf dem Klinikgelände sind strengstens untersagt. Ebenso herrscht auf dem Klinikgelände und in den Gebäuden Rauchverbot, geraucht werden darf lediglich am Raucherplatz.

Therapieplan

Am zweiten Tag erhalten Sie Ihren Therapieplan. Bitte führen Sie bei den Anwendungen den Therapieplan stets bei sich und lassen Sie die Anwendungen von den jeweiligen Therapeuten abzeichnen. Abgelaufene bzw. geänderte Pläne geben Sie bitte bei Ihrem Bezugstherapeuten ab.

Therapien

Über die Inhalte der verschiedenen Anwendungen und Therapien informieren Sie Ihr Bezugstherapeut bzw. Bezugsarzt. Weitere Informationen erhalten Sie bei den Einführungsveranstaltungen. Bei der Kunst-, Ergo- und Berufstherapie arbeiten Sie mit unterschiedlichen Materialien wie Ton, Papier oder Peddigrohr. Wir raten Ihnen, bei diesen Therapien entsprechende Kleidung zu tragen. Wenn Sie die Werkstücke, die Sie während Ihrer Therapie anfertigen mit nach Hause nehmen wollen, erheben wir einen Unkostenbeitrag, der die Materialkosten abdeckt. Über die Preise informieren Sie die Mitarbeiter im KEB-Bereich.

Umweltschutz und Sparmaßnahmen

Im Interesse des Umweltschutzes und des sparsamen Umgang mit Wasser und Energie bitten wir Sie, die nachfolgenden Regeln zu beachten:

Richtiges Beheizen und Belüften der Zimmer

Wir bitten Sie, im Interesse unserer Umwelt 1-2 Mal täglich ca. 10-15 Minuten zu lüften. Während dieser Zeit denken Sie bitte daran, den Thermostatregler auf 0 zu stellen, somit werden eine Vollbeheizung bei offenem Fenster und eine Energieverschwendung vermieden.

Wassersparmaßnahmen

Wir alle wissen, dass während des Zähneputzens bzw. des Duschens häufig Wasser verschwendet wird. An jeder Toilette steht Ihnen eine Wasser-Stop-Taste zur Verfügung. Bitte beachten Sie dazu auch unsere Hinweise in den Toiletten.

Stromverbrauch

Sie finden in der ganzen Luisenlinik ausschließlich Energiesparlampen. Um uns beim Energiesparen zu unterstützen, bitten wir Sie beim Verlassen der Nasszelle bzw. Ihres Zimmers die Lichter zu löschen. Schalten Sie dann bitte auch Ihr Radio aus, falls Sie eines mitgebracht haben. Dadurch können auch Sie einen aktiven Beitrag für den Umweltschutz leisten.

Unfälle

Unfälle während Ihres Klinikaufenthaltes melden Sie bitte umgehend in der MPZ. Die Meldung ist aus versicherungstechnischen Gründen in Ihrem eigenen Interesse notwendig.

Wäsche

Im Untergeschoß des Haupthauses stehen für Sie Waschmaschinen und Wäschetrockner bereit. Sie können sich für diese in eine Liste eintragen, die an der Rezeption ausliegt. Hier können Sie auch die für die Benutzung benötigten Münzen gegen Entgelt erwerben. Ebenfalls an der Rezeption erhalten Sie das Waschpulver sowie bei Bedarf ein Bügeleisen. Das Bügelbrett ist im Waschraum bereitgestellt, weshalb wir Sie bitten, das Bügeleisen nicht mit auf Ihr Zimmer zu nehmen.

Bitte hängen Sie keine Wäsche an Ihrem Fenster zum Trocknen auf!

Außerhalb der Rezeptionszeiten und am Wochenende erhalten Sie die Waschräumechlüssel und das Bügeleisen in der MPZ 1.

Wäschewechsel

Handtuchwechsel:

Montag & Donnerstag

Bettwäschewechsel:

Dienstag 14-tägig

Wärmedecken

Bitte verwenden Sie die Ihnen zur Verfügung gestellte Wärmedecke aus hygienischen Gründen nur in Ihrem Zimmer.

Wertsachen

In jedem Zimmer befindet sich ein Schließfach. Dort können Sie kleinere Wertsachen unterbringen. Andere Wertsachen sollten Sie bitte in unserem Tresor an der Rezeption zur Aufbewahrung abgeben. Zugang zum Tresor besteht zu den Öffnungszeiten der Rezeption.

Bei Abreise lassen Sie bitte das Schließfach in Ihrem Zimmer offen, damit es gereinigt werden kann.

Zuzahlung

Allen Patienten, mit Kostenträger Krankenkasse, wird eine Woche vor Abreise der zu zahlende Betrag Ihres Eigenanteils bekannt gegeben. Bitte sehen Sie in Ihr Postfach.

Der Eigenanteil ist nach dem Erhalt der Rechnung an der Rezeption zu bezahlen. Die Bezahlung des Eigenanteils ist nur bar oder mit EC-Karte möglich.

Sind Sie schriftlich von der Zuzahlung ganz oder teilweise befreit, legen Sie dieses Schreiben bitte an der Rezeption vor.

Weitere Informationen erteilt Ihnen gern unser Sozialdienst (Therapeutenhaus, Zimmer 080).